

۱۶۱- مساحت یک دایره و یک مربع مساوی است. اگر محیط مربع را با P و محیط دایره را با M مشخص کنیم، کدام رابطه صحیح است؟

$$M = \frac{\sqrt{2}}{2} P \quad (۴)$$

$$M > P \quad (۳)$$

$$P > M \quad (۲)$$

$$P = M \quad (۱)$$

۱۶۲- از تقاطع سه صفحه در فضا، کدام تقسیمات برای فضا ممکن است؟

۷ (۳)

۵ (۲)

۳ (۱)

۹ (۴)

۱۶۳- اگر پاره خط AB موازی با پاره خط ED باشد، مقدار \overline{CE} چقدر است؟

۸٫۳ (۱)

۸٫۲ (۲)

۸٫۱ (۳)

۸٫۵ (۴)

۱۶۴- منظور از فلوجارت در یک خانه چیست؟

(۱) مسیر ورودی

(۲) مسیر دسترسی

(۳) دیگرام ساختمان

(۴) پلان

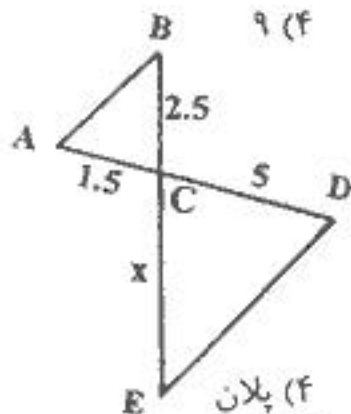
۱۶۵- چهار نقطه A ، B ، C و D به طور دلخواه در فضا مفروضند، همواره می توان بر آنها چند صفحه مرور داد؟

۱ (۱)

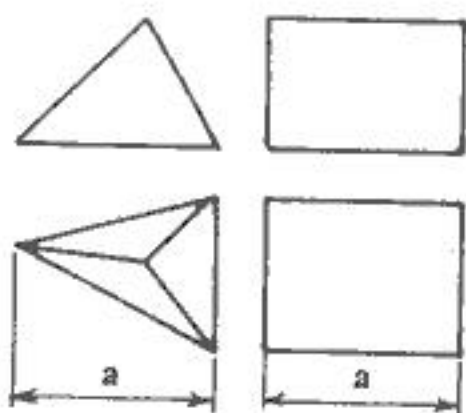
۲ (۲)

۳ (۳)

۴ (۴)

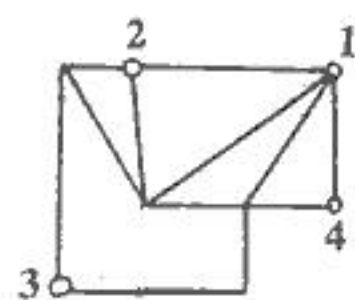


۱۶۶- اگر حجم منشور «مکعب مستطیل» V باشد، حجم هرم چقدر است؟



- (۱) $\frac{V}{3}$
- (۲) $\frac{V}{4}$
- (۳) $\frac{V}{6}$
- (۴) $\frac{V}{8}$

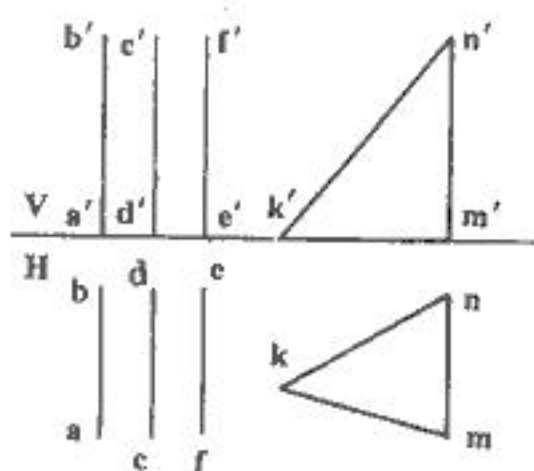
www.cdsiran.com



۱۶۷- با توجه به شکل، با شروع از کدام نقطه می‌توان شکل را بدون عبور دو بار از روی یک خط رسم کرد؟

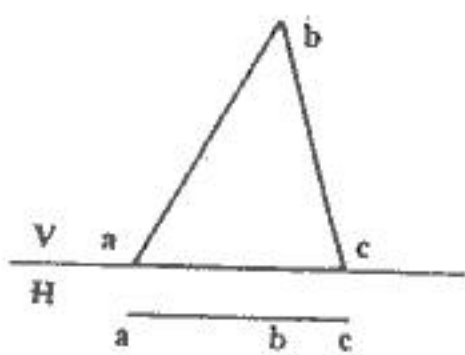
- (۱) ۱
- (۲) ۲
- (۳) ۳
- (۴) ۴

۱۶۸- کدام پاره خط با صفحه‌ی MNK موازی است؟



- (۱) AB
- (۲) BC
- (۳) EF
- (۴) هر سه مورد

۱۶۹- در صفحه‌ی مقابل کدام یک از گروه خطوط به طور کامل موجود است؟

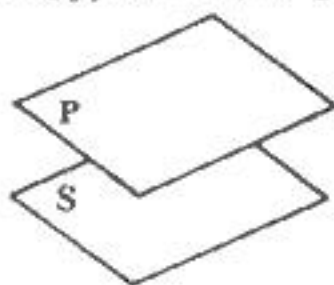


- (۱) افقی و منتهی
- (۲) فقط قائم
- (۳) نیمرخ و غیر خاص
- (۴) مواجه و جبهی

۱۷۰- صفحه‌ی P بر خط D عمود است، کدام عبارت صحیح است؟

(۲) هر صفحه‌ی عمود بر صفحه‌ی P با خط D موازی است.
(۴) هر سه مورد

(۱) خط D بر کلیه‌ی صفحات موازی با صفحه‌ی P عمود است.
(۳) هر صفحه‌ی عمود بر خط D با صفحه‌ی P موازی است.
۱۷۱- دو صفحه‌ی P و S متوازی‌اند. در حالت کلی هر دو خط موجود در آنها:



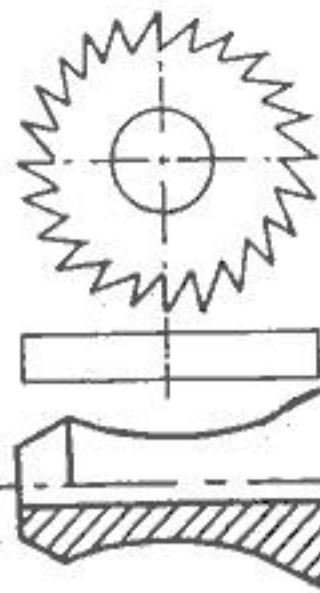
- (۱) متقارند.
- (۲) متوازی‌اند.
- (۳) متناظرند.
- (۴) نه متقارند، نه متوازی‌اند و نه متناظرند.

۱۷۲- تصویر مقابل، کدام مورد است؟



- (۱) پلان آبلیک
- (۲) کاوالیر
- (۳) کابینت
- (۴) مرکزی

۱۷۳- برای نمایش سه بعدی تیغه‌ی برش مقابل، کدام روش مناسب‌تر است؟

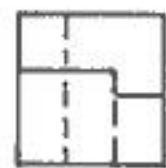
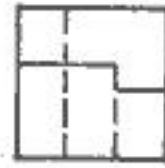
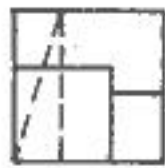
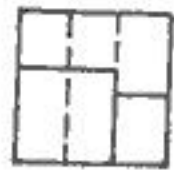
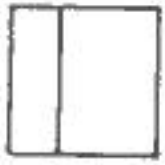
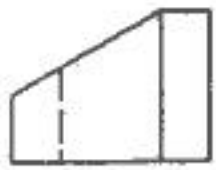


- (۱) ایزومتریک
- (۲) کابینت
- (۳) کاوالیر
- (۴) دیسپریک

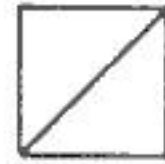
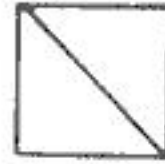
۱۷۴- نمای مقابل را چه می‌توان نامید؟

- (۱) نیم برش
- (۲) نیم نما
- (۳) برش سنده
- (۴) برش موضعی

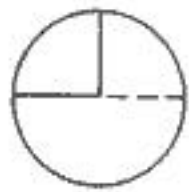
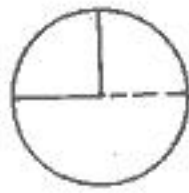
۱۷۵- با توجه به دو نمای موجود، نیمرخ صحیح کدام است؟



۱۷۶- با توجه به دو نمای موجود، نیمرخ نادرست کدام است؟



۱۷۷- با توجه به تصویر کره‌ای که قسمت‌هایی از آن برداشته شده، نمای افقی صحیح کدام است؟



۱۷۸- کدام عبارت، صحیح‌تر است؟

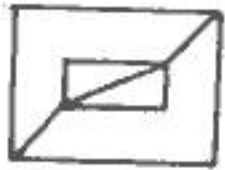
(۱) هنر وسیله‌ای برای تقلید از طبیعت نیست.

(۲) هنر بیان زیبایی‌هاست برای به یادگار نهادن خلایق‌ها

(۳) هنر تعریف جامع و مانعی ندارد « یعنی تعریف همه پسند ندارد. »

(۴) هرگاه بخواهیم مفاهیم علمی و فلسفی را بیان کنیم از هنر استفاده می‌کنیم.

۱۷۹- کدام شکل را نمی‌توان بدون برداشتن قلم و یا عبور دو بار از روی یک خط ترسیم کرد؟



۱۸۰- برای تکمیل شدن تصویر سه بعدی مقابل چند پاره خط باید به آن اضافه شود؟

(۱) ۵

(۲) ۶

(۳) ۷

(۴) ۸

خلایقیت تصویری و تجسمی

۱۸۱- رنگ‌های به کار گرفته شده در آثار نقاشان کدام دوره تکیه بر ایجاد تعادل بصری میان خاکستری‌های رنگی و تیرگی - روشنی رنگ‌ها دارد؟

(۱) کلاسیک

(۲) رنسانس

(۳) امپرسیونیسم

(۴) اکسپرسیونیسم

۱۸۲- کدام موضوع مناسب طرح مقابل است؟

(۱) استعمار

(۲) سرگرمی

(۳) از خود بیگانگی

(۴) صنعت‌زدگی



۱۸۳- در طراحی نشانه مقابل، کدام عوامل بصری بیشتر جلب توجه می‌کنند؟

(۱) ریتم و تقارن

(۲) تضاد فرم و زمینه

(۳) ریتم و فضای مثبت و منفی

(۴) توازن و تعادل سطوح تیره و روشن



۱۸۴- در شکل‌های روبرو برای ایجاد بُعد از کدام روش استفاده شده است؟

(۱) تغییر فرم

(۲) تغییر زاویه دید

(۳) ایجاد ریتم و حرکت

(۴) استفاده از نقاط دید مختلف



۱۸۵- از تصویر مقابل کدام مفهوم دریافت می‌شود؟

- (۱) تضاد
- (۲) ریتم
- (۳) تجمع و پراکندگی
- (۴) قرینه در بی‌قرینه‌گی



۱۸۶- نوع خطوط بکار گرفته در طراحی مقابل کدام است؟

- (۱) محیطی
- (۲) تاشیسم
- (۳) ساختاری
- (۴) اکسپرسیو

۱۸۷- در نقاشی مجلس یوسف و زلیخا، بهزاد با استفاده از کدام عنصر بر جنبه‌ی مادی موضوع تأکید ورزیده است؟

- (۱) تضاد پس زمینه‌ی تصویر
- (۲) قرار دادن زلیخا در پایین کادر
- (۳) قرار دادن یوسف (ع) در نقطه‌ی طلایی
- (۴) انتخاب مناسب رنگ لباس زلیخا

۱۸۸- سبک کار نقاشی مقابل کدام است؟

- (۱) سوررئالیسم
- (۲) کوبیسم
- (۳) فوویسم
- (۴) فوتوریسم



۱۸۹- مینیاتور مقابل از آثار کدام هنرمند است؟

- (۱) آقا میرک
- (۲) آقا رضا
- (۳) کمال الدین بهزاد
- (۴) رضا عباسی

۱۹۰- نشان مقابل اثر کدام هنرمند است؟

- (۱) میرزا موسی
- (۲) نقاش باشی
- (۳) محمد امامی
- (۴) صنیع الملک



۱۹۱- نشان مقابل مناسب کدام فعالیت است؟

- (۱) حمایت از مادران و نوزادان
- (۲) تولید وسایل آموزشی کودکان
- (۳) تولید نوشت افزار کودکان
- (۴) بنیاد حمایت از نوزادان بی‌سرپرست



۱۹۲- نشان مقابل جهت کدام فعالیت مناسب‌تر است؟

- (۱) تهویه هوا
- (۲) کتاب‌فروشی
- (۳) صادرات و واردات
- (۴) ساخت و ساز ساختمان



۱۹۳- در نگارگری برای «پرداز»، ترجیحاً از کدام قلم‌مو استفاده می‌شود؟

- (۱) شمشیری
- (۲) گندم

(۴) تختِ دم مورب

(۳) تختِ دم صاف

۱۹۴- وجه مشترک آثار شاگال و دیگر هنرمندان سوررئالیست کدام است؟

- (۱) رویاگونه بودن
- (۲) استفاده از فرم‌های واقعی در جایگاه غیرواقعی

(۲) طنزگونه بودن
(۴) استفاده از رنگ‌های خالص در کنار رنگ‌های مکمل

۱۹۵- کدام عنوان مناسب تصویر مقابل است؟

- (۱) تمرکز
- (۲) رویا
- (۳) وهم و کابوس
- (۴) چرخش شب و روز





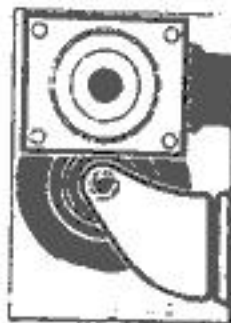
- ۱۹۶- کدام عنوان مناسب تصویر مقابل است؟
 (۱) بردگی نوین انسانی
 (۲) برتری تکنولوژی بر پول
 (۳) نگاه علمی و صنعتی به آینده
 (۴) فشار زندگی صنعتی بر روان انسان



- ۱۹۷- پوستر مقابل جهت کدام طراحی شده است؟
 (۱) مسابقه ورزشی
 (۲) المپیاد علمی
 (۳) سازه‌های معماری
 (۴) فستیوال موسیقی



- ۱۹۸- نقش مقابل مربوط به کدام دوره‌ی تاریخی ایران است؟
 (۱) سلوکی
 (۲) هخامنشی
 (۳) ساسانی
 (۴) اشکانی



- ۱۹۹- آگهی مقابل مناسب کدام فعالیت است؟
 (۱) هنری - عکاسی
 (۲) خدماتی - اطلاع‌رسانی
 (۳) آموزشی - فنی و حرفه‌ای
 (۴) صنعتی - چرخ‌سازی



- ۲۰۰- در تصویر مقابل کدام عوامل جاذبه تصویر را بیشتر نموده‌اند؟
 (۱) آسمان با ساختار منظم ساختمان هماهنگی ایجاد نموده است.
 (۲) خطوط عمودی و منحنی بنا تعادل در کادر ایجاد نموده‌اند.
 (۳) تکرار خطوط عمودی القاء کننده عظمت و پس زمینه القاء کننده عمق و بعد است.
 (۴) تکرار خطوط عمودی القاء تجمع و نظم‌اند، درخت تک و خشک نشان تنهایی و پراکندگی است.

خلاقیت نمایشی

- ۲۰۱- تفاوت شکل صحنه نمایشی در یونان و روم باستان در این بود که، در صحنه‌های رومی
 (۱) جلوی صحنه وسیع‌تر شده و در دو طرف دو دالان بود.
 (۲) بازیگران در دایره‌ای محاط شده و بازی در آن صورت می‌گرفت.
 (۳) خوانندگان ارکسترا در قسمت مرکزی جمع می‌شدند و صحنه نیم دایره می‌شد.
 (۴) جلوی صحنه بسیار باریک بود و خوانندگان در ارکسترا قرار می‌گرفتند.
- ۲۰۲- تنها کمدهای موجود از سده‌ی پنجم قبل از میلاد توسط چه کسی نوشته شده است؟
 (۱) کوریلوس (۲) اوریبید (۳) سوفکل (۴) آریستوفان
- ۲۰۳- فیلم «گوزپشت نتردام» بر اساس رمان کدام نویسنده است؟
 (۱) ژان ژنه (۲) امیل زولا (۳) ویکتور هوگو (۴) آلفرد دوموسه
- ۲۰۴- فیلم «باله‌ی مکانیک» چگونه فرمی دارد؟
 (۱) مقوله‌ای (۲) انتزاعی (۳) تداعی‌گر (۴) خطابه‌ای
- ۲۰۵- در قرن هجدهم کدام نمایش باعث رکود نمایش «بونراکو» گردید؟
 (۱) کیوگن (۲) کابوکی (۳) نو (NŌ) (۴) کاتاکالی
- ۲۰۶- متن نمایشی «دو مرغابی در مه» توسط کدام هنرمند نوشته شده است؟
 (۱) حسین پناهی (۲) جعفر پناهی (۳) کیومرث پوراحمد (۴) پرویز پورصمیمی
- ۲۰۷- اولین فیلم ناطق ایرانی چه نام دارد و ساخته‌ی کدام کارگردان است؟
 (۱) فردوسی - اردشیر ایرانی (۲) آبی و رابی - اوانس اوگانیانس (۳) دختر لر - اردشیر ایرانی (۴) حاجی آقای آکتور سینما - اوانس اوگانیانس
- ۲۰۸- کدام نمایشنامه متعلق به اوریبید است؟
 (۱) اورستیا (۲) پلوتوس (۳) مدها (۴) آکارنی‌ها

(۴) اینگمار برگمان

(۳) لونیس یونول

۲۰۹- کارگردان فیلم « فریادها و نجواها » کیست؟

(۱) ویلگوت شومان

۲۱۰- در طراحی فیلم « همشهری کین » از کدام روش استفاده شده است؟

(۱) برهم نمایی

۲۱۱- نورپردازی چه نقشی در تصویر مقابل دارد؟

(۱) جمع حاضران را شاد و شخصیت جلوی تصویر را افسرده نشان می‌دهد.

(۲) عمق و فاصله را کم کرده و تأکید بر پشت شده است.

(۳) نورپردازی ایجاد تضاد تیرگی و روشنی در تصویر نموده و در نتیجه ایجاد تعادل شده است.

(۴) نورپردازی در تصویر باعث جلب توجه بیشتر شخصیت سمت راست تصویر شده است.



(۳) فلاش فوروارد

(۴) اپیزودیک



۲۱۲- پوستر مقابل مناسب کدام است؟

(۱) هملت - شکسپیر

(۲) محاکمه - کافکا

(۳) بازگشت به خانه - پیتربلند

(۴) در انتظار گودو - ساموئل بکت

۲۱۳- صحنه‌ی مقابل بیانگر کدام سبک سینمایی است؟

(۱) رمانتیک

(۲) رئالیسم

(۳) نئورئالیسم

(۴) سوررئالیسم

۲۱۴- تصویر مقابل صحنه‌ای از کدام فیلم است؟

(۱) خواننده جاز

(۲) خواننده‌ی روی بام

(۳) روشنایی‌های شهر

(۴) هیچ شغلی مثل نمایش نیست.



۲۱۵- ترکیب‌بندی صحنه مقابل چگونه است؟

(۱) رئالیستی

(۲) سوررئالیستی

(۳) فرمالیستی و آبستره

(۴) اکسپرسیونیستی و تجربیدی



۲۱۶- چاپلین در فیلم مقابل به چه موضوعی می‌پردازد؟

(۱) به نقش علم و صنعت در جامعه شهری

(۲) زندگی یکتواخت و ساده‌ی کارگران در شهرهای مدرن و صنعتی

(۳) دنیای تخیلی و رویایی کارگری

(۴) غیر انسانی شدن کارگر

۲۱۷- نور در تصویر مقابل کدام ویژگی تصویری را به وجود آورده است؟

(۱) عظمت

(۲) ترس

(۳) عمق و پرسپکتیو

(۴) ترکیب‌بندی فشرده



۲۱۸- تصویر مقابل صحنه‌ای از کدام فیلم است؟

(۱) غریبه و مه - بهرام بیضایی

(۲) گوزن‌ها - مسعود کیمیایی

(۳) شیر خفته - اسماعیل کوشان

(۴) باغ سنگی - پرویز کیمیایی





۲۱۹- تصویر مقابل صحنه‌ای از کدام فیلم است؟

- (۱) گناهکار - آنتوان
- (۲) فرشته مرگ - بونوئل
- (۳) مردی که به زمین آمد - روگ
- (۴) مصائب ژان دارک - درایر

۲۲۰- پوستر مقابل برای تبلیغ کدام فیلم طراحی شده است؟

- (۱) قدرتمند - کاپرا
- (۲) فاوست - مورنا
- (۳) شنل - کوزینتسوف
- (۴) صحنه جنون آمیز - کینوگاسا

خلاقیت موسیقی

۲۲۱- معنای اصطلاح ایتالیائی مائستوزو (maestoso) کدام است؟

- (۱) با نشاط
- (۲) با شکوه

- (۳) استادانه
- (۴) خرامان

۲۲۲- انجمن موسیقی ملی به همت کدام موسیقی‌دان تأسیس شد؟

- (۱) درویش‌خان
- (۲) موسی معروفی

- (۳) علی‌نقی وزیری
- (۴) روح‌الله خالقی

۲۲۳- مارش اعدام جزو کدام اثر است؟

- (۱) ابرای ویلهلم تل
- (۲) بالت پرنده آتشین

- (۳) سمفونی فانتاستیک
- (۴) ابرای بوریس گودونوف

۲۲۴- گئورگ فیلیپ تلمان از آهنگسازان چه دوره‌ای است؟

- (۱) باروک
- (۲) کلاسیک

- (۳) رومانئیک
- (۴) مدرن

۲۲۵- فاصله میان سیم‌های اول و سوم کنترباس کدام است؟

- (۱) اکتاو
- (۲) نهم بزرگ

- (۳) هفتم کوچک
- (۴) دوازدهم

۲۲۶- گوشه‌ی مهربانی در کدام دستگاه یا آواز موسیقی ایران نواخته می‌شود؟

- (۱) دشتی
- (۲) افشاری

- (۳) ابوعطا
- (۴) بیات ترک

۲۲۷- نمونه دانگ مقابل نزد صفی‌الدین چه نامیده می‌شود؟

- (۱) عشاق
- (۲) نوا



- (۳) راست
- (۴) نوروز

۲۲۸- علامت مقابل نشانه کدام است؟

- (۱) تأکید
- (۲) تزئین



- (۳) فرمات یا ایست
- (۴) چرخش (غلت)

- (۳) اتود
- (۴) پولونز

۲۲۹- کدام اصطلاح یک فرم در موسیقی به شمار می‌رود؟

- (۱) اورتور
- (۲) سویت

۲۳۰- کدام فاصله ملایم کامل است؟

- (۱) فا - سی
- (۲) سی بمل - می

- (۳) می - ربمل
- (۴) سل دیز - ر دیز

۲۳۱- درجه‌های تنال گام سی بمل ماژور کدامند؟

- (۱) ر - سل
- (۲) سی بمل - ر - فا

- (۳) سی بمل - می بمل - فا
- (۴) دو - می بمل - سل

۲۳۲- مایه نمای دستگاه نوا با شاهد لا چه نشانه‌های تغییر دهنده‌ای را در بر می‌گیرد؟

- (۱) فا سُرّی
- (۲) سی کروون

- (۳) سی بمل
- (۴) می کروون - سی بمل

۲۳۳- فاصله میان تنیک و رو نمایان در گام مینور پایین رونده کدام است؟

- (۱) ششم کوچک
- (۲) ششم بزرگ

- (۳) هفتم کوچک
- (۴) هفتم بزرگ

۲۳۴- نمونه مقابل نشان دهنده کدام فاصله است؟

- (۱) دوم افزوده
- (۲) سوم بزرگ



- (۳) پنجم کاسته
- (۴) ششم کوچک

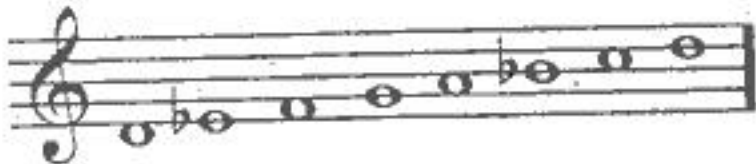
۲۳۵- در وارونه‌ی یکم تریاد می بمل ماژور کدام نت در باس قرار می‌گیرد؟

- (۱) سی
- (۲) سل

- (۳) سل بمل
- (۴) سی بمل

۲۳۶- نمونه مقابل نشان دهنده کدام مُود کلیسایی است؟

- (۱) فریزین
- (۲) میکسولیدین



- (۳) دورین
- (۴) لیدین

۲۳۷- دو دیز درجه‌ی ششم کدام گام مینور ملودیک بالا رونده است؟

- (۱) ر دیز مینور
- (۲) ر مینور

- (۳) می مینور
- (۴) سی مینور

آموزش تست زنی به روش مهندسی معکوس
شامل پنج سی دی قابل استفاده در
کامپیوتر و دستگاه وی سی دی شما با
استفاده از این روش بدون دانستن پاسخ
میتوانید ۱۰ تا ۱۵ درصد سوالات کنکور
جواب دهید و از دیگران یک قدم جلوتر
باشید برای اطلاعات بیشتر به سایت

www.cdsiran.com

مراجعه نمائید . تلفن تماس از ساعت ۱۶
در تهران ۳۳۷۸۹۷۵۲ خرید حضوری با
هماهنگی در تهران : خیابان پروزی
نرسیده به کواکولا خیابان محصل نبش
کوچه سوم فروشگاه روشن

www.xle.ir

www.safacomputer.com

شرکت مهندسی صفا رایانه ارائه دهنده انواع سی دی با
گارانتی معتبر تلفن از ۱۶ به بعد ۳۳۷۸۹۷۵۲